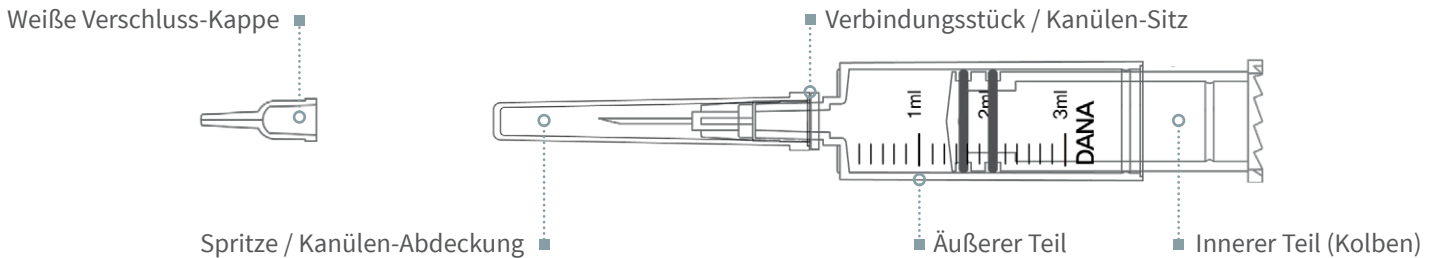


# DANA RESERVOIR INKL. GEWINDESTANGE

## Infoblatt: Richtige Anwendung

Dieses Informationsmaterial ist kein Ersatz für die Gebrauchsanweisung des Produktes. Bitte lesen Sie vor Gebrauch des Produktes die beiliegende Gebrauchsanweisung des Herstellers (SOOIL Development Co., Ltd.) aufmerksam durch!



### VORBEREITUNG

Das Befüllen der Insulinpumpe mit Insulin ist ein technischer Prozess, an dem Medikamente (Insulin) und sterile Komponenten beteiligt sind. Es wird daher folgendes empfohlen:

1. Insulinfläschchen rechtzeitig aus dem Kühlschrank nehmen und auf Raumtemperatur erwärmen lassen.
2. Die Insulinpumpe **STOPPEN** und das alte Infusion-Set entfernen.
3. Das alte Reservoir entnehmen und die Gewindestange abziehen.
4. Legen Sie alle folgenden Komponenten auf eine saubere, trockene und gut beleuchtete Unterlage:

- DANA Insulinpumpe
- DANA Reservoir (3 mL)
- DANA Easy Setter
- 1 x Alkohol-Tupfer
- Kurz wirkendes Insulin
- DANA Infusion-Set
- Gewindestange

5. Waschen Sie sich vor Öffnen der sterilen Verpackungen die Hände.

**ACHTUNG** ⚠ Die Nutzung von Insulin direkt aus dem Kühlschrank kann zu Luftbläschen im Reservoir und im Schlauch führen. Lassen Sie daher das Insulin auf Raumtemperatur erwärmen, bevor Sie mit dem Befüllen beginnen.

**Hinweis** Die Kapazität-Toleranz beträgt  $\pm 4\%$ .

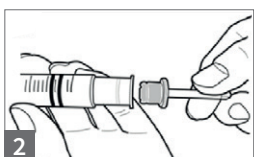
### VERWENDUNGSZWECK FÜR DAS 3 mL RESERVOIR

Der Verwendungszweck des 3 mL Reservoirs ist es, Insulin für 72 Stunden aufzubewahren und den Diabetikern Insulin zur Kontrolle des Blutzuckerspiegels zu liefern. Das Produkt ist nur für den einmaligen Gebrauch bestimmt.

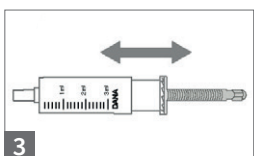
### ANLEITUNG DANA 3mL RESERVOIR



- 1 Entfernen Sie die runde Verschlusskappe am Endstück des Reservoir-Kolbens und entsorgen Sie diese. Eine weiße Verschluss-Kappe fällt aus dem Kolben heraus. Heben Sie diese für den späteren Gebrauch auf.



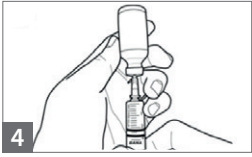
- 2 Drehen Sie die blaue Plastikkomponente der Gewindestange bündig auf die runde Seite der Gewindestange und stecken Sie diese anschließend in den Hohlraum des Kolbens. Hierbei sollten die zwei gegenüberliegenden Zacken der blauen Plastikkomponente in die Vertiefungen des Kolbens greifen.



- 3 Ziehen Sie den Kolben bis zu der, mit einer 3 mL markierten Linie zurück. Schieben Sie ihn 3 – 4 mal hoch und runter, um diesen gleitfähiger zu machen.

# DANA RESERVOIR INKL. GEWINDESTANGE

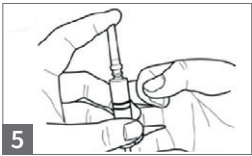
## Infoblatt: Richtige Anwendung



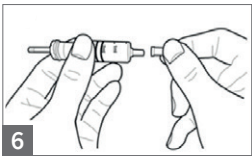
- 4 Desinfizieren Sie den Verschluss des Insulinfläschchens mit einem Alkohol-Tupfer. Entfernen Sie die durchsichtige Kanülen-Abdeckung und ziehen vorsichtig die gewünschte Menge an Insulin heraus.

**Hinweis** Beim Befüllen aus einem 10-mL-Fläschchen ist es sinnvoll, vorher Luft (ca. 200 I.E.) einzufüllen. Durch den entstehenden Gegendruck ist das Reservoir leichter zu befüllen. Ziehen Sie hierzu den Kolben nach unten, bis die gewünschte Menge an Luft erreicht ist und drücken Sie diese langsam zurück in das Insulinfläschchen. Ziehen Sie abschließend die gewünschte Insulinmenge in das Reservoir.

**Empfohlene Füllmengenformel:** (der gewohnte tägliche Tagesbedarf x 3 Tage) + zusätzliche 40 I.E.



- 5 Stecken Sie die Kanülen-Abdeckung zurück auf die Spritze. Durch leichtes Klopfen am äußeren Teil des Reservoirs bewegen sich die Luftblasen zum Verbindungsstück. Wenn notwendig, schieben Sie den Kolben etwas nach vorne, um größere Luftbläschen in die Kanülen-Abdeckung zu schieben.



- 6 Entfernen Sie die Spritze inklusive Kanülen-Abdeckung vom Verbindungsstück und stecken Sie die weiße Verschluss-Kappe auf. Entsorgen Sie die Spritze inklusive Kanülen-Abdeckung ordnungsgemäß.



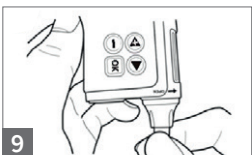
- 7 Geben Sie nun das Reservoir in den Easy-Setter und justieren Sie die Länge der Gewindestange durch gedrückt halten der Starttaste (bis diese nicht mehr nach unten fährt).

**Hinweis** Der Easy Setter dient als Justierhilfe zur richtigen Längeneinstellung der Gewindestange.

Bitte kontrollieren Sie nach dem Einsetzen des Reservoirs das Reservoir-Fach, ob der erste schwarze Skalierungsstrich oberhalb des Pumpengehäuses gut sichtbar ist (7.1). Nach dem Aufschrauben der Reservoir-Kappe darf kein klackendes Geräusch beim Hoch- und Runterbewegen der Pumpe zu hören sein.



- 8 Setzen Sie das Reservoir mit der Gewindestange voran, wie in der Abbildung gezeigt, in die Insulinpumpe ein. Wenn Sie das Reservoir einsetzen, drehen Sie dieses, bis es durch die Einkerbungen an der Seite des Reservoir-Faches in die End-Position gleitet (Sechskant der Gewindestange sitzt passgenau in Gewindestangenaufnahme des Pumpengetriebes (8.1)).



- 9 Schrauben Sie die Reservoir-Kappe der Pumpe gegen den Uhrzeigersinn fest, drehen Sie die Pumpe in Position „Öffnung nach unten“ und entfernen Sie die kleine weiße Reservoir-Kappe vom Verbindungsstück des Reservoirs. Schrauben Sie abschließend den Anschluss des Infusion-Sets in die Reservoir-Kappe und starten Sie den Befüll- und Entlüftungsprozess.

Herausgeber Informationsblatt:



Ein Schulungsvideo finden Sie unter folgendem Link:  
<https://www.facebook.com/watch/?v=565138900575885>

◀ oder scannen Sie den QR Code mit ihrem Smartphone oder Tablet